

II NATIONAL CONFERENCE OF URBAN CLEANING - CASCAIS

STRATEGY IMPLANTED IN OVIEDO



30 DE MAYO DE 2019

INTRODUCCIÓN

Oviedo es una ciudad de España, capital del Principado de Asturias.

Es el centro comercial, universitario, religioso y administrativo del Principado, sede de la Junta General del Principado de Asturias, de sus instituciones oficiales, de la Universidad, del Museo de Bellas Artes, de los Premios Princesa de Asturias, así como de la Archidiócesis de Oviedo. Es reconocida como una de las ciudades con mayor calidad de vida de Europa según la Comisión Europea.

El municipio de Oviedo es el segundo más poblado de la comunidad autónoma, con 220.020 (INE 2018) habitantes.



Vista de la ciudad desde el Naranco.

RECONOCIMIENTOS EN LIMPIEZA

A la ciudad de Oviedo se le han otorgado por ATEGRUS (Asociación Técnica para la Gestión de Residuos, Aseo Urbano y Medio Ambiente) y miembro de ISWA (Asociación Internacional de Residuos Sólidos), los siguientes galardones:

- 1994 Escoba de plata a la ciudad más limpia
- 1996 Escoba de oro a la ciudad más limpia
- 1998 Mención especial a la ciudad más limpia
- 2000 Diploma de honor a la ciudad más limpia
- 2002 Escoba de platino a la ciudad más limpia
- 2004 Escoba de platino por la recogida selectiva de basura
- 2006 Escoba de platino a la ciudad más limpia
- 2008 Escoba de platino a la ciudad más limpia
- 2010 Escoba de platino a la ciudad más limpia
- 2014 Escoba de platino a la ciudad más limpia
- 2016 Escoba de platino por su mejora constante en la calidad del servicio de limpieza
- 2018 Escoba de platino por su mejora en la calidad del servicio de limpieza

Además, la revista Compra Maestra que edita la Organización de Consumidores y Usuarios (OCU), desde el año 2007 realiza cada cuatro años, una encuesta comparativa sobre el grado de satisfacción de los servicios de limpieza y recogida de residuos sólidos, en las 60 ciudades más grandes de España, habiendo sido elegida

Oviedo en ambos servicios y durante los años 2007, 2011 y 2015 como la ciudad mejor valorada.

En la encuesta del 2019, Oviedo ha vuelto a ser elegida como la ciudad mejor valorada por los servicios de limpieza, no habiéndose publicado al día de la fecha la valoración por los servicios de recogida de basuras.

LIMPIEZA VIARIA

La limpieza de la ciudad no sólo es una necesidad estética, sino también higiénica y de protección ambiental. Los residuos viarios no constituyen un problema ambiental grave, pero su presencia produce contaminación visual, así como riesgos higiénicos y sanitarios y sobre todo malestar en el ciudadano.

Aunque los tratamientos básicos de limpieza viaria que pueden tener cualquier ciudad se pueden dividir en dos grandes bloques: barridos y baldeos. En el caso de Oviedo se incorpora un tercer bloque, el fregado de aceras. Además, se dispone de otros tratamientos auxiliares, como el vaciado y limpieza de papeleras, recogida de hojas, limpieza de estatuas, limpieza de mercadillos, eliminación de grafitis, eliminación de vertederos, recogida de animales muertos, recogida de muebles y enseres, eliminación de manchas en el pavimento, dispositivos especiales para actos oficiales, fiestas, actuaciones deportivas, etc., todos ellos complementados con un servicio de inspección muy eficiente que trata de resolver cualquier anomalía antes de que sea detectada por el ciudadano y en todo caso, cuando se produce algún avisó o denuncia por parte del ciudadano, se trata de resolver en el plazo más breve posible, teniendo

estructurados los servicios, para poder dar respuesta durante prácticamente las 24 horas del día.

Todo esto nos podría llevar a la siguiente reflexión, “La ciudad está limpia porque se limpia mucho o porque se mancha poco”

Para que la ciudad se mantenga limpia, es definitorio la colaboración de los vecinos ya que por mucho que se limpie si el ciudadano no colabora, no se consigue nada. Esto nos llevaría a una reflexión: “La limpieza llama a limpieza”.

SISTEMAS DE LIMPIEZA

En Oviedo tenemos estructurados los servicios de limpieza en:

- A) Barrido: Manual, Mecánico y Mixto.
- B) Baldeo: Manual con agua a presión (motocarros de baldeo que elevan la presión del agua). Mecánico con alta presión (máquinas LMV o SMV) y Mecánico tangencial.
- C) Fregado de aceras (Fregadora decapadora de alta presión y agua caliente con sistema de aspiración CMAR)
- D) Servicios auxiliares. Vaciado y lavado de papeleras, recogida de hojas en otoño, limpieza de estatuas, limpieza de mercadillos, eliminación de grafitis, eliminación de vertederos clandestinos, recogida de animales muertos, recogida de muebles y enseres, eliminación de manchas en el pavimento, dispositivos especiales para actos oficiales, fiestas, actuaciones deportivas, etc.



FREGADORA DECAPADORA DE ALTA PRESIÓN CON AGUA CALIENTE Y CON SISTEMA DE ASPIRACIÓN CMAR NC 280 R



BARREDORA AUTOPROPULSADA DE ASPIRACION DE 5 M³ DE CAPACIDAD, INSONORIZADA CON DESCARGA EN ALTURA Y TERCER BRAZO DE BARRIDO



BARREDORA AUTOPROPULSADA DE ASPIRACION DE 2 M³ DE CAPACIDAD, INSONORIZADA CON DESCARGA EN ALTURA Y TERCER BRAZO DE BARRIDO EURO6



BALDEADORA AUTOPROPULSADA DE ALTA PRESION DE 1,8 M³ DE CAPACIDAD. CON BARRA TELESCOPICA FRONTAL EXTENSIBLE

La ciudad se tiene dividida en dos sectores, zonas A y B, en función del grado de actividad de la misma, de esta manera la zona A, que engloba el centro de la ciudad y las zonas de servicios, tiendas, edificios administrativos, etc. Se realizan la mayor parte de los servicios durante la noche, dejando para el día los trabajos de repaso. La idea es que la ciudad se encuentre limpia a primera hora de la mañana, cuando empieza la actividad y luego se intenta mantener limpia el mayor tiempo posible con los trabajos de repaso.

En la zona B, en cambio, se combina los trabajos nocturnos con los diurnos.

Los servicios de la zona A son: Baldeo manual nocturno a presión dos días a la semana, el resto de días hay un barrido nocturno, manual y mecánico con barredoras. Se complementa semanalmente con un baldeo mecánico a alta presión diurno y con baldeo tangencial de calzadas. Por el día hay un barrido de repaso, manual y con barredoras.

En la zona B se dispone de un baldeo manual nocturno a presión uno o dos días a la semana y por el día se realiza un barrido por las mañanas. El día que se baldea de noche, por la mañana los operarios de barrido limpian hierbas y sumideros. Se complementa cada 10 días aproximadamente con un baldeo mecánico a alta presión diurno.

FREGADO DE ACERAS

Complementario a estos servicios se realiza un fregado de aceras, el cual elimina los restos de suciedad incrustados en la baldosa, además de eliminar las manchas y chicles pegados al suelo.

Inicialmente estos trabajos se realizaban con equipos de hidrolavadoras, que mediante agua caliente a muy alta presión y una lanza, se iba limpiando baldosa a baldosa, ya que las fregadoras que había en el mercado, alguna de las cuales se disponían en el servicio, no eran capaces de conseguir esos niveles de acabado.

Este método, aunque muy eficaz, resultaba caro porque los rendimientos eran muy bajos.

En la actualidad existe en el mercado una nueva generación de fregadoras, que igualan estos niveles de acabado pero con unos rendimientos mucho mayores. Estas máquinas disponen también de una campana, para utilizar en aceras estrechas.

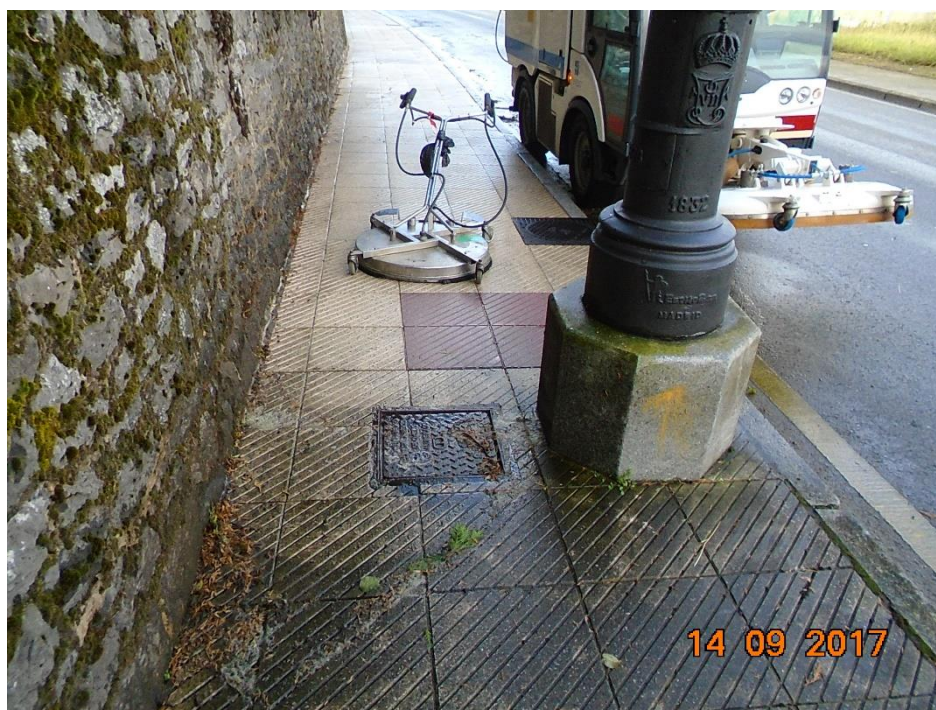
En el año 2016 se incorporaron al servicio 3 de estas máquinas, consiguiendo el fregado de todas las aceras de la ciudad con una frecuencia de 18 meses aproximadamente. Este año se han incorporado 2 nuevas máquinas, con las que esperamos mejorar considerablemente la frecuencia.



**FREGADO CON DECAPADORA DE AGUA CON SISTEMA DE ASPIRACIÓN
CMAR**



FREGADO CON DECAPADORA DE AGUA CON SISTEMA DE ASPIRACIÓN CMAR



FREGADO CON CAMPANA

SERVICIOS AUXILIARES

a) Vaciado y lavado de papeleras. En la ciudad disponemos de 3.568 papeleras distribuidas en función de las características de las calles. En las calles con mayor tránsito peatonal se colocan a una distancia media de 30-40 m, mientras que esta distancia se incrementa en calles menos concurridas.

El modelo de papelera predominante, es cilíndrica de 60 litros de capacidad, color verde y con el escudo de la ciudad en latón. Se vacían diariamente, las de la zona A, con un servicio especial nocturno y las de la zona B, lo realiza el propio operario de barrido.

Se dispone de un servicio de mantenimiento, con una furgoneta taller, que va reparando los desperfectos que van apareciendo, tanto de chapa como de pintura.

Se lavan con agua a presión cada 10 días aproximadamente, no obstante, cuando se detecta alguna anomalía se procede a su limpieza inmediata.

b) Servicio de recogida de hojas. En la ciudad además de las zonas verdes, existen unos 9.000 árboles de alineación de calles. En estos últimos predominan mayoritariamente los árboles de hoja perenne, principalmente magnolios, lo que facilita los trabajos de limpieza.

En el periodo 15 de octubre a 15 de diciembre se incrementan los servicios de limpieza con una barredora, la cual se suma a las habituales del servicio, para aquellas zonas donde hay problemas, parques o zonas con árboles de hoja caduca.

c) Limpieza de estatuas. En la ciudad disponemos de 87 esculturas de diversos autores como, Víctor Hevia, Eduardo Úrculo, Botero, Rafael Urrusti, Manuel García, Gerardo Zaragoza, etc. Que se reparten por las distintas calles. Tienen distintos tamaños y composición, por lo que no todas tienen el mismo tratamiento de limpieza, existiendo algunas que tienen que realizarse por empresas especializadas.

El servicio de limpieza viaria está limpiando 61 de ellas, con una periodicidad de 15 días, para ello se utilizan los productos adecuados de cada una.

d) Limpieza de mercadillos. Además de los mercados que se pueden celebrar en fiestas determinadas como la Ascensión. Todas las semanas del año se realizan los martes, jueves, sábados y domingos mercados en la plaza del Fontán (Casco Antiguo). Dado que el mismo se realiza en una zona turística y consecuentemente muy transitada, el dispositivo de limpieza empieza en el momento que se levantan los puestos, recogiendo primeramente los residuos sólidos y posteriormente haciendo un barrido en profundidad. Todo esto se realiza en un periodo muy corto de tiempo, asignando los medios necesarios, para que en hora y media aproximadamente, tanto la plaza como las calles adyacentes no tengan rastro de la actividad que se desarrolló con anterioridad.

e) Eliminación de grafitis. Los grafitis que se realizan en la vía pública los podemos clasificar por los edificios sobre los que se realizan, públicos o privados, si tienen algún grado de protección el edificio y por el tipo de superficie sobre la que esté realizado.

El servicio de limpieza municipal puede actuar directamente en aquellos edificios municipales que no tengan ningún grado de protección, también se está actuando en aquellos de titularidad privada, que no estén catalogados y que la propiedad exima al Ayuntamiento de los daños que se puedan generar al eliminarlos.

Para la eliminación de grafitis se dispone de 4 limpiafachadas con agua a presión.

f) Eliminación de vertederos. Aunque hay un servicio gratuito para la recogida de muebles y enseres, y los escombros que se generan al realizar una pequeña obra, se pueden depositar en un Punto Limpio sin coste. Existen personas que las llevan a sitios apartados para tirarlos.

Estos vertederos clandestinos que se van formando, se eliminan en el momento que son detectados, para ello se dispone de un servicio permanente compuesto por dos operarios y un camión. En aquellos sitios que se repiten, se colocan señales recordando la prohibición de su depósito. De esta forma podemos afirmar que no existe ningún vertedero clandestino conocido en nuestro municipio.

g) Recogida de animales muertos. Cuando aparece algún animal muerto en la vía pública (palomas, gatos, etc.), en cuanto se tiene conocimiento de ello, es retirado de forma inmediata para ser trasladado al centro de tratamiento.

h) Recogida de muebles y enseres. Este servicio gratuito se ofrece a los vecinos, previa solicitud, bien por teléfono o a través de los procedimientos ofimáticos. Una vez puestos en contacto con el servicio, se le indica el día y la hora en la

que tiene que dejarlo en la vía pública, cerca de su portal, para su recogida.

Este servicio es nocturno, por lo que los vecinos los depositan sobre las 22 h. Se realiza diariamente con dos equipos, que recogen separadamente los residuos de aparatos eléctricos y electrónicos, del resto de residuos, dado que ambos tienen tratamientos distintos de reciclaje.

Los residuos eléctricos y electrónicos se recogen los martes y viernes, y los restos de residuos los lunes, miércoles, jueves y sábados.

j) Eliminación de manchas en el pavimento. En este servicio se engloba zonas en las que suele aparecer micciones, excrementos de palomas, manchas por cacas de perros, etc. Se realiza a primera hora de la mañana con limpiafachadas de agua a presión.

k) Dispositivos especiales para actos oficiales, fiestas, actuaciones deportivas. Una de las premisas que se tienen establecidas en el servicio, es la inmediatez de las actuaciones de limpieza, de forma que el ciudadano soporte el menor tiempo posible la suciedad derivada de cualquier acontecimiento. Para ello se programan en todas las actividades un servicio de limpieza, que empieza nada más concluir el acto y se dota de los medios necesarios para dejar la vía en la situación inicial en el menor tiempo posible.

l) Implicación con la recogida de residuos sólidos en la limpieza viaria. En todas las ciudades la limpieza de sus calles está íntimamente ligada a la recogida de sus residuos

sólidos urbanos. Cuando la limpieza se realiza con anterioridad a la recogida de basuras, es fácil que queden restos.

Además, en el caso de Oviedo, no existen contenedores permanentes en la vía pública. La recogida se realiza en cubos comunitarios (con capacidad máxima de 120 litros) que tienen que poner las comunidades de vecinos, bien directamente o contratando con empresas especializadas.

Los cubos se deben sacar a la vía pública a partir de las 20 h y tienen que retirarse antes de las 8 h. Esto permite disfrutar de las calles sin ningún tipo de contenedor y consecuentemente de residuos durante el día.

Para las fracciones reciclables, se utilizan cubos de colores, verde para el vidrio, azul para el papel cartón, amarillo para los envases, negro para la fracción resto.

El pasado 1 de abril hemos comenzado a recoger la fracción orgánica, debiendo los vecinos utilizar un cubo de color marrón para su depósito en la vía pública.

Al recoger los RSU en cada comunidad de forma diferenciada, permite aplicar tarifas de reciclaje (más bajas) a las comunidades que reciclan, con lo que se aplica el principio de quien contamina paga.

La limpieza de la ciudad comienza una hora más tarde de la recogida de residuos y por aquellas calles donde ya se ha recogido.

Es de destacar, que este sistema de recogida goza de un alto grado de satisfacción entre los vecinos de la ciudad, así en los estudios que realizó la revista OCU, Oviedo figuraba también, en el primer lugar por este concepto.



DEPÓSITO DE CUBOS EN LA CALLE



DATOS TÉCNICOS SERVICIO DE LIMPIEZA Y RECOGIDA

Superficie del término municipal en km ²	186,65
Número de habitantes(INE 2018)	220.020
Personal limpieza	209
Número de papeleras	4.353
Carrito porta cubos	110
Porter caja abierta	13
Barredora City Cat	3
Barredora RAVO 5000	5
Baldeadoras Alta Presión	8
Porter caja abierta eléctrico	3
Vehículo Baúl de brigada	1
Vehículo caja abierta 16 m ³ con grúa	3
Fregadora CMAR	5
Limpiafachadas	9
Cuba Baldeo tangencial	2
Furgón de mantenimiento	1
Porter de baldeo manual insonorizado	38
Vehículo impulsor aspirador	1
Vehículos de Inspección	10
Recolectores Compactadores Bicompartimentados(70/30) de 25 m ³	16
Recolectores Compactadores Bicompartimentados(70/30) de 27 m ³	5
Recolectores Compactadores de 27 m ³	3
Recolectores Compactadores de 22 m ³	13
Recolectores Compactadores de 18 m ³	1
Recolectores Compactadores de 12 m ³	3
Recolectores Compacar de 3,5 m ³	7
Volquete grúa de 16 m ³	1